

## Lucas IJsbrandsz dakpannen op Schiermonnikoog

Gerrit Bloothoof



*Lucas IJsbrandszpan geproduceerd door het panwerk van de familie Britzel in Makkum (links) en door de buizen- en dakpannenfabriek van Draaisma de Vries in Achlum (rechts).*



Wie door het dorp loopt en de blik omhoog richt ziet bij Langestreek 20, Langestreek 76 en Middenstreek 7A een bijzonder geometrisch patroon op het dak. Dat wordt gevormd door een zeldzame dakpan, de Lucas Ijsbrandszpan. Wat ook opvalt is dat de huizen dateren uit het begin van de twintigste eeuw. Dat komt overeen met de productieperiode van deze dakpannen die tussen 1875 en 1914<sup>1</sup> door het panwerk Lucas Ijsbrandsz en Zoon van de familie Britzel in Makkum werden gemaakt (Gielstra, 2001). Ze behoren tot de eerste half-machinaal geperste dakpannen. Al sinds de 18<sup>e</sup> eeuw werden in Makkum dakpannen geproduceerd. De speciale dakpan werd genoemd naar grootvader Lucas Ijsbrandsz (1749-1826), maar het ontwerp dateert uit het midden van de 19<sup>e</sup> eeuw en was mogelijk geïnspireerd op de Schuppenfalzziegel die door de gebroeders Gilardoni uit Altkirch in de Elzas was ontwikkeld, of op de hartvormige Oegstgeesterpan (beverstaart) die van Engelse oorsprong is (Polman en Rooden, 2008). De Lucas Ijsbrandszpan is met 29x41 cm bijzonder groot en heeft een gewicht van maar liefst 4 kg waardoor de pan zeer stormvast en solide is. Het fraaie patroon (per pan asymmetrisch maar regelmatig in het gehele dak) geeft een vlak dakschild dat een leiendak suggereert. Duur was hij ook, indertijd 1,20 gulden per vierkante meter voor de blauwe, ongeglazuurde pan en 1,50 gulden voor de gladde, geglazuurde en duurzamere pan. Daarom werd de pan vaak alleen op het meest zichtbare dakschild gelegd. Het was daarmee een modieus statussymbool.



*Advertentie in het Algemeen Handelsblad van 21 mei 1875 (Delpher)*

In dezelfde tijd werden door de firma Draisma de Vries in Achlum<sup>2</sup> ten zuiden van Franeker met de Lucas Ijsbrandszpan vergelijkbare pannen gemaakt, die dunner en kleiner waren (23x34 cm) met een geronder patroon. Ze wogen met 2,3 kg een stuk minder dan het originele type van Makkum. Alleen de pan van Draaisma de Vries is op Schiermonnikoog toegepast, mogelijk omdat ze door hun lichtere gewicht (13% minder per gelijk dakoppervlak) minder eisen stelden aan de dakconstructie.

De huizen op Schiermonnikoog waarop tussen 1903 en 1916 Lucas Ijsbrandszpannen werden gelegd zijn doorgaans voor die tijd moderne, brede middenganghuizen met een imposante entree deur (ook wel met terugliggend portiek) en zowel links als rechts (meestal) twee hoge ramen. Boven de deur zit een dakkapel. De huizen hebben vaak een afgeknot schilddak waarbij de goot rondom op gelijk hoogte zit. Zo'n afgeknot schilddak maakt een groot woningoppervlakte mogelijk omdat in het midden een plat dak zit waardoor de huishoogte beperkt kan blijven, terwijl ook het aantal benodigde dakpannen minder is. Een plat dak werd pas aan het einde van de 19<sup>e</sup> eeuw betaalbaar door de ontwikkeling van

asfaltpapier (mastiekdak) (Stenvert, 1996). In de gevel van (rode) baksteen zien we vaak geronde bovenkozijnen en/of gebogen metselwerkversiering. Overigens hadden huizen van dit type ook wel andere pannen, bijvoorbeeld vlakke Tuile du Nord pannen, kruispannen (Bouletpannen), of holle pannen.

Ik bespreek hier de huizen die nu nog gedekt zijn met Lucas IJsbrandszpannen, en de huizen waarvoor via foto's nog vastgesteld kan worden dat ze deze pannen hebben gehad. Er zouden er meer geweest kunnen zijn.

### Middenstreek 3



*Het postkantoor aan Middenstreek 3 (Beeldbank 't Heer en Feer, Spier 12-02).*

In 1903 werd aan Middenstreek 3 een nieuw postkantoor gebouwd<sup>3</sup> op naam van Folkert de Boer jr, briefvengarder, 1867-1949, waarvan het schilddak met Lucas IJsbrandszpannen werd gedekt. Die lagen er ten tijde van het daar in de jaren zeventig gevestigde restaurant *De Sapkûm* nog op (nu *Het Noorderlicht*, kleding). Rond 1985 is het dak van het pand gedekt met nieuwe pannen. De oude pannen zijn echter niet verloren gegaan want gelegd op Middenstreek 7a. Overigens worden gebruikte Lucas IJsbrandszpannen (beide typen) ook nog wel te koop aangeboden.

## Middenstreek 7A



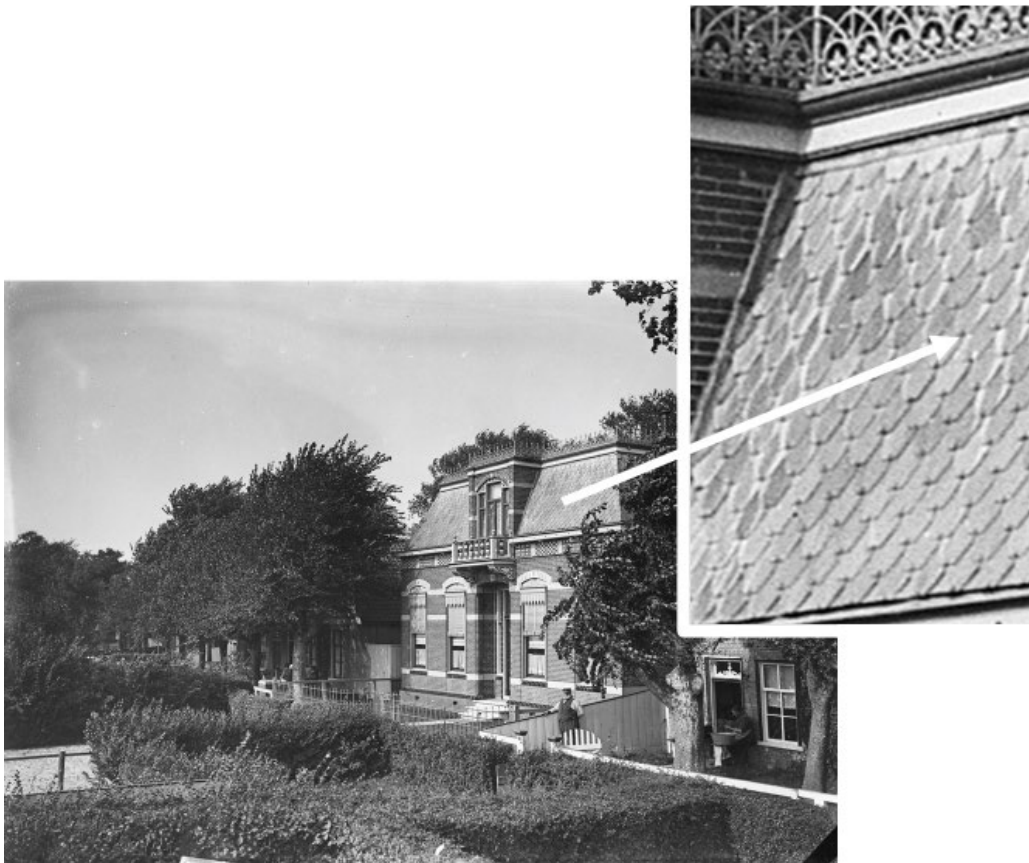
*Middenstreek 7A met de dakpannen van De Sapkûm.*

Middenstreek 7A (nu *galerie Kobbe*, eerder cadeauwinkel *Mare Meu en 't Winkeltje*), met aan de achterzijde het oudere huis Voorstreek 6 waarmee het oorspronkelijk een geheel vormde, werd in 1906 aan de Middenstreek gebouwd voor huisschilder Ruurd Melles Wielema (1859-1939) en heeft een afgeknot schilddak met dakkapel dat nu rondom met fraaie Lucas IJsbrandszpannen is gedekt. Die lagen er echter oorspronkelijk niet op maar zijn afkomstig van *De Sapkûm*. Qua bouwjaar van het pand is dat een passende keuze. De broer van Ruurd Melles Wielema, Tjeerd, was de timmerman die met Albert Schaafsma in dezelfde tijd Langestreek 76 bouwde. Dat nu op beide panden Lucas IJsbrandszpannen liggen is een aardig toeval.



*Initialen, mogelijk van zoon Meindert Wielema (1893-1950), in een steen van de voorgevel van Middenstreek 7A met het bouwjaar 1906.*

## Voorstreek 16



*Voorstreek 16 had Lucas IJsbrandszpannen, met een metalen sierrand langs het dak (1915, Rijksdienst voor het Cultureel Erfgoed 038354, fotograaf W. Kramer).*

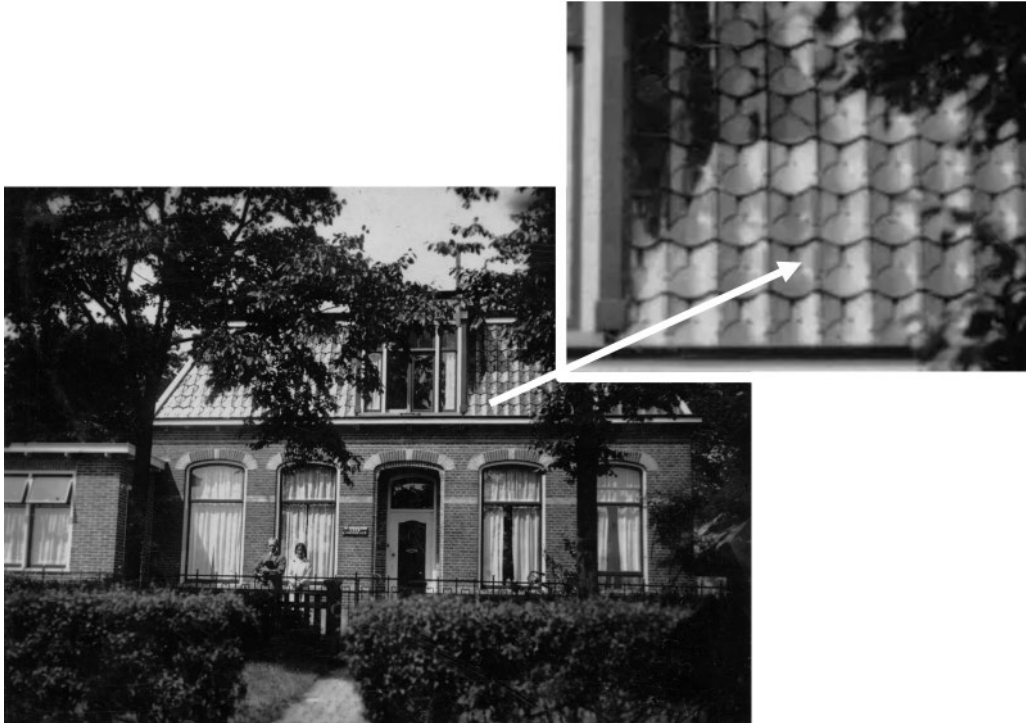


*Voorstreek 16 (huidig atelier van Stella van Acker) met moderne gegolfde dakpannen.*

In 1884 werd het oorspronkelijke huis aan de huidige Voorstreek 16 gesloopt (toen eigendom van kapitein Jan Eizes Karst, 1820-1893) waarna er 22 jaar later in 1905 door de gepensioneerde rijksontvanger Hendrik Jan Gijsbertus Nanninga (1836-1915) een groot nieuw huis werd gebouwd gemarkeerd door een portaalsteen met J A F 0 5, de initialen van zijn vrouw Jannetje Adriana Fernim. Het huis werd met Lucas IJsbrandszpannen gedekt. Die zijn mogelijk rond 1978 vervangen door dakbedekking met plaatjes en inmiddels met

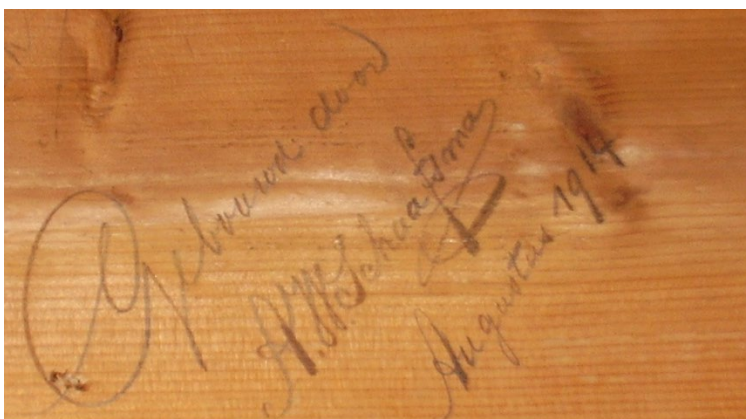
moderne gegolfde pannen.

## Voorstreek 28



*Voorstreek 28, waarschijnlijk met dokter Mosselman en zijn vrouw tussen 1930 en 1934 (Beeldbank 't Heer en Feer, Spier 22-15).*

Op de plaats van het huidige politiebureau (Voorstreek 28) werd in 1914 voor kapitein Cornelis Hoekstra (1866-1925) door timmerman Albert Watzes Schaafsma een nieuw huis gebouwd met afgeknot schilddak en Lucas Ijsbrandszpannen.

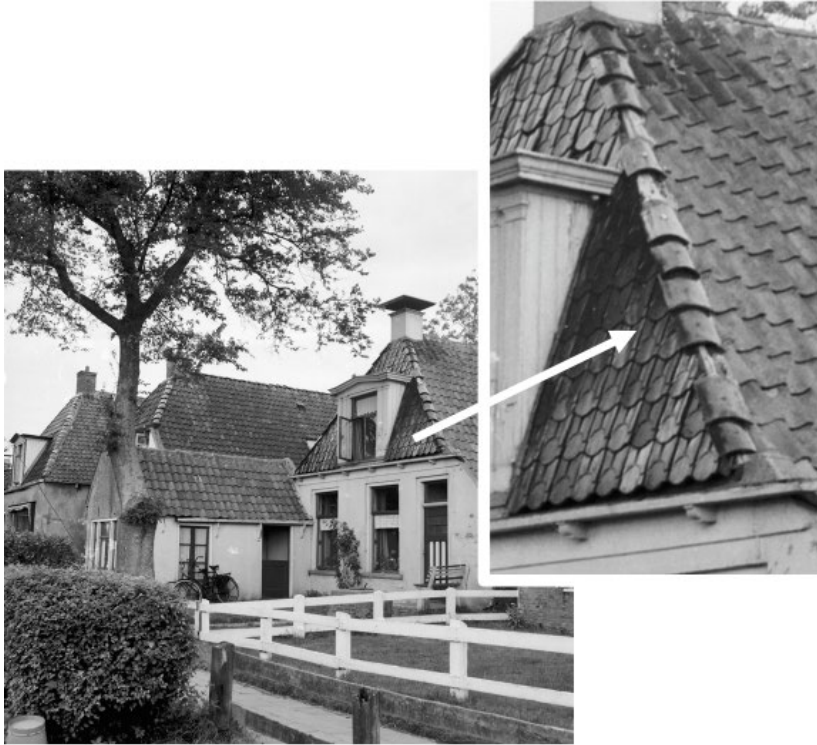


*Albert Schaafsma schreef op een balk de opleverdatum*

Na het overlijden van Cornelis Hoekstra in 1925 en zijn vrouw Adriana Jacoba Visser in 1926 werd hun zoon Jan Hoekstra eigenaar. Omdat de laatste sluismeester in Harlingen was werd het huis in 1930 verhuurd aan dokter Mosselman en na 1934 tot 1946 aan dokter Berghuis.

De bovenstaande foto dateert uit 1930-1934 want het naamplaatje bij de deur vermeldt W. Mosselman, arts, die in die periode op het eiland werkzaam was. In 1953 werd het pand aan de Staat (Justitie) verkocht en als politiebureau in gebruik genomen met vernieuwing in 1978 en renovatie in 1989, waarbij de pannen door moderne werden vervangen. In 2006 volgde na veel strijd sloop en maakte het pand plaats voor een nieuw politiegebouw.

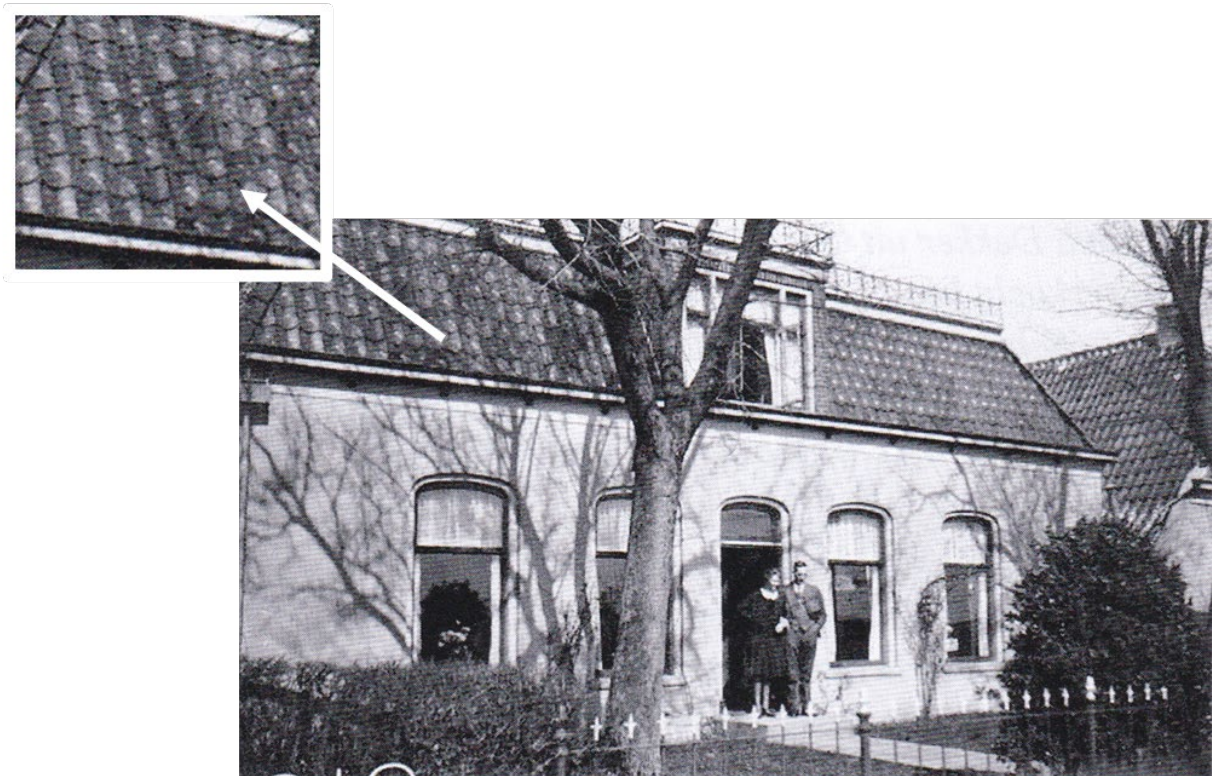
### Middenstreek 43



*Voorstreekzijde van Middenstreek 43 in 1960 (Rijksdienst voor het Cultureel Erfgoed 099347)*

Rond 1916 werd de gevel aan de Voorstreek van het traditionele eilandershuis met lytje hús aan Middenstreek 43 – het pand was toen eigendom van de Gereformeerde kerk – afgewolfd waarbij dat dakschild werd belegd met Lucas IJsbrandszpannen. Wel vaker werd het meest zichtbare dakschild met deze dure pannen belegd terwijl voor de zijschilden voor goedkopere holle pannen werd gekozen. Rond 1978 is het pand herbouwd met topgevels voor en achter terwijl het lytje hús werd gesloopt.

## Middenstreek 53



*De Gereformeerde pastorie aan de zijde van de Voorstreek in 1931, met ds. van Wieren en zijn vrouw. Net zoals Voorstreek 16 was de dakrand van een metalen sierrand voorzien. (foto uit Arie van der Stoep (2011), p192).*

In 1912 kocht Lollina Teunis Mellema (1843, woonachtig in 's Gravenhage) het huis Middenstreek 53. Waarschijnlijk liet zij het direct slopen en een nieuw huis bouwen. Het werd naar de mode van de tijd een middenganghuis met gebogen raamkozijnen en kreeg een afgeknot schilddak gedekt met Lucas IJsbrandszpannen. Zij woonde er echter niet zelf en verkocht het pand op 7 januari 1918 voor het toentertijd kapitale bedrag van fl 5000 aan de Gereformeerde kerk<sup>4</sup> die het als pastorie in gebruik nam. Bij latere aanpassingen aan het pand verdwenen de oorspronkelijke pannen.

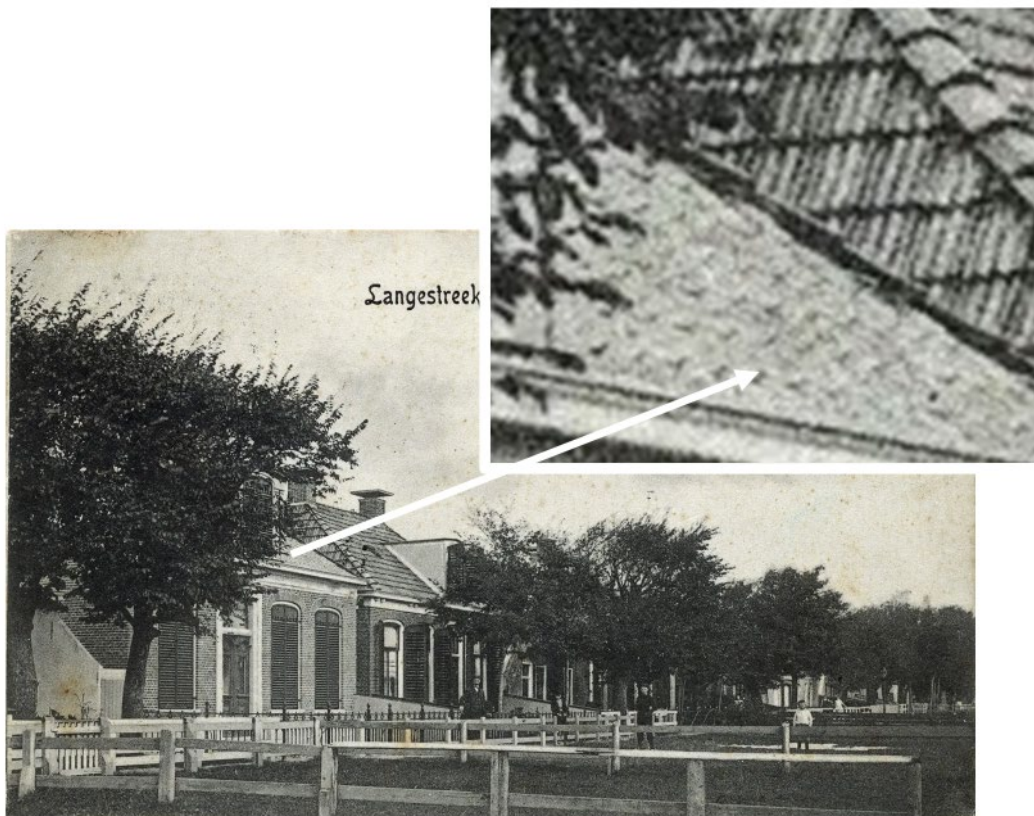
## Langestreek 20



*De gevel van Langestreek 20 is in de loop der jaren weinig veranderd (Beeldbank 't Heer en Feer, foto-112-huis-Langestreek-naast-Tjebbe-Glop).*

Langestreek 20 werd in 1914 gebouwd door timmerman Albert Watzes Schaafsma (1868-1943) die in hetzelfde jaar het vergelijkbare Voorstreek 28 realiseerde. Zijn dochters Jeltje en Johanna hebben er tot 1980 gewoond. Buiten enige aanpassingen aan de kozijnen en deur is de gevel onveranderd en zijn de Lucas IJsbrandszpannen er nog steeds te bewonderen.

## Langestreek 76



*Langestreek 76 (Beeldbank 't Heer en Feer, f-09-024).*



Langestreek 76 werd in 1905 gebouwd in opdracht van kapitein Eise Jans Karst (1849-1928). Het afgeknotte schilddak is aan alle zijden met Lucas IJsbrandszpannen gedekt en die bekronen een monumentaal huis in het centrum van het dorp. Een gevelsteen in de

achtermuur vertelt: *Gebouwd 1905 voor E J Karst door Tj Wielema en A Schaafsma.* Timmerman Tjeerd Wielema was de broer van huisschilder Ruurd Melles Wielema die in 1906 Middenstreek 7A liet bouwen. Timmerman Albert Schaafsma heeft in 1914 ook zijn eigen huis aan Langestreek 20 en Voorstreek 28 met Lucas IJsbrandszpannen gedekt. Hij kan beschouwd worden als de drijvende kracht achter de introductie van de Lucas IJsbrandszpan op Schiermonnikoog.

De zeldzame Lucas IJsbrandszpannen vormen, met de huizen waarop ze gelegd zijn, een belangrijke bijdrage aan het dorpsgezicht van Schiermonnikoog. Ook al zijn deze huizen niet aangewezen als rijksmonument, hun hoge cultuurhistorische waarde moet gekoesterd worden.

Ik dank Hilbert de Vries, Cor van der Kolk, Louis Wiersema en Ronald Stenvert voor hun hulp bij het schrijven van dit artikel.



*Achterzijde van de Lucas IJsbrandszpan zoals geproduceerd in Makkum en Achlum.*

**Literatuur:**

Otto Gielstra (2001), [Het panwerk van Lucas IJsbrandsz en de familie Britzel te Makkum, Aldrijs](#), p14-18.

Huub Mombers (2010), *Dakpannengids*, Heiloo.

Mombers, H.F.J.H. en E. van der Veen (2006), *Historisch overzicht van de voormalige Nederlandse Dakpannenfabrieken 1594-2006: Beknopte fabriekshistorie, overzicht van productiemodellen en technische voetnoten*, Druten/Zeist.

Mariëtte Polman en Math van Rooden (2008), [Het pannendak](#), brochure Rijksdienst voor het Cultureel Erfgoed.

Ronald Stenvert (1996), [Dak met plat van papier: het ontstaan van het platte dak](#), *Jaarboek Monumentenzorg 'Monumenten en bouwhistorie'*, Waanders Uitgevers, Zwolle, p113-121.

Arie van der Stoep (2011), *In het voetspoor van monniken*, Digitalis.

H. D. Teensma (1989), *Schiermonnikogers geslachten*, Jonas in de Walvis.

---

<sup>1</sup> Vaak wordt als einde van de productie van de Lucas IJsbrandszpan 1920 genoemd, maar het panwerk werd begin 1915 op afbraak verkocht en in 1916 gesloopt (Gielstra, 2001).

<sup>2</sup> Draaisma de Vries in Achlum maakte buizen en dakpannen vanaf 1829. Het bedrijf is in 1933 gekocht door bouwmaterialenhandel N.V. R. Vermeulen & Zn uit Leeuwarden, maar produceerde tot 1951 toen de fabriek afbrandde. Het is onbekend in welke periode daar Lucas IJsbrandszpannen werden gemaakt, mogelijk nog wel tot na 1915. Zie website Geert van der Velde: De geschiedenis van Achlum. [De familie Draisma de Vries](#).

<sup>3</sup> In Nan Huijsman (2003), *De Post-, Telegraaf- en Telefoonhistorie van Schiermonnikoog*, wordt op p72 als bouwjaar van het nieuwe postkantoor 1896 genoemd. Dat komt niet overeen met de kadastragegevens over het pand (leggerartikel 630), waarin herbouw in dienstjaar 1904 wordt genoemd (wat doorgaans betekent dat in 1903 herbouwd is; alle genoemde bouwjaren zijn in dit artikel een jaar eerder gekozen dan het kadastrale dienstjaar).

<sup>4</sup> Akte verleden voor notaris Foeke Aleva te Anjum, met Arie van Kalen, Rienk Dobbinga en Nicolaas Tilstra als leden van de Kerkenraad van de Gereformeerde kerk.